

ГОДОВОЙ ОТЧЕТ

НЕКОММЕРЧЕСКОГО ПАРТНЕРСТВА

**«САМОРЕГУЛИРУЕМАЯ ОРГАНИЗАЦИЯ ОБЪЕДИНЕНИЕ
СТРОИТЕЛЕЙ ГАЗОВОГО И НЕФТЯНОГО КОМПЛЕКСОВ»**

за 2009 год

МОСКВА 2010

| | |
|--|----|
| ОБРАЩЕНИЕ ГЕНЕРАЛЬНОГО ДИРЕКТОРА | 3 |
| О ПАРТНЕРСТВЕ | 5 |
| ЦЕЛИ И ФУНКЦИИ | 6 |
| ЦЕЛИ ПАРТНЕРСТВА | 6 |
| ПРЕДМЕТ ДЕЯТЕЛЬНОСТИ ПАРТНЕРСТВА | 6 |
| СТРУКТУРА И УПРАВЛЕНИЕ | 8 |
| ОРГАНЫ УПРАВЛЕНИЯ | 8 |
| ОБЩЕЕ СОБРАНИЕ ЧЛЕНОВ ПАРТНЕРСТВА | 8 |
| СОВЕТ ПАРТНЕРСТВА | 8 |
| СПЕЦИАЛИЗИРОВАННЫЕ ОРГАНЫ ПАРТНЕРСТВА | 9 |
| СТРУКТУРА АДМИНИСТРАТИВНО – УПРАВЛЕНЧЕСКОГО ПЕРСОНАЛА ПАРТНЕРСТВА | 10 |
| РЕЗУЛЬТАТЫ ДЕЯТЕЛЬНОСТИ В 2009 ГОДУ | 12 |
| ОБЩИЕ ДАННЫЕ | 12 |
| ОБРАЗОВАТЕЛЬНАЯ ДЕЯТЕЛЬНОСТЬ | 16 |
| СТРАХОВАЯ ДЕЯТЕЛЬНОСТЬ | 16 |
| ЭКОНОМИЧЕСКАЯ И ИНФОРМАЦИОННАЯ БЕЗОПАСНОСТЬ | 17 |
| НАЦИОНАЛЬНОЕ ОБЪЕДИНЕНИЕ СРО | 17 |
| ИСПОЛНЕНИЕ СМЕТЫ ЗА 2009 ГОД | 18 |
| РАСХОДНАЯ ЧАСТЬ | 18 |
| ДОХОДНАЯ ЧАСТЬ | 19 |
| БУХГАЛТЕРСКАЯ ОТЧЕТНОСТЬ, АУДИТОРСКОЕ ЗАКЛЮЧЕНИЕ | 20 |
| БУХГАЛТЕРСКИЙ БАЛАНС | 20 |
| ОТЧЕТ О ЦЕЛЕВОМ ИСПОЛЬЗОВАНИИ СРЕДСТВ | 22 |
| АУДИТОРСКОЕ ЗАКЛЮЧЕНИЕ | 22 |
| КОМПЕНСАЦИОННЫЙ ФОНД | 23 |
| ПРИЛОЖЕНИЕ №1 | 25 |
| ПРИЛОЖЕНИЕ №2 | 26 |
| ПРИЛОЖЕНИЕ №3 | 27 |

ОБРАЩЕНИЕ ГЕНЕРАЛЬНОГО ДИРЕКТОРА

Уважаемые коллеги!

Прошедший год стал важным этапом в преобразовании строительной отрасли. На смену лицензированию пришло саморегулирование, предусматривающее новые условия допуска строительных компаний к осуществлению их основной деятельности. Внедряемый механизм рассматривается, как лучшая из возможных альтернатив преодоления «пробелов» рынка и государства в сфере строительства.

С целью обеспечения формирования системы саморегулирования строительной деятельности в газовой и нефтяной сфере, 17 августа 2009 года по согласованию с ОАО «Газпром» было создано Некоммерческое партнерство «Объединение строителей газового и нефтяного комплексов» (далее – Партнерство) и зарегистрировано в Министерстве юстиции 10 сентября 2009 года .

Учредителями Партнерства выступили ООО «СТРОЙГАЗМОНТАЖ», ООО «Газстройсертификация», ОАО «Спецгазремстрой», ОАО «Сварочно-монтажный трест», ООО «Стройгазконсалтинг» и ОАО «Стройтрансгаз».

Главная миссия Партнерства – это способствовать развитию газовой и нефтяной отрасли путем создания и продвижения максимально эффективных стандартов и правил саморегулирования, а также выполнение с высокой степенью ответственности возложенных на наше Партнерство функций.

Представляя годовой отчет за 2009 год, мы с удовлетворением отмечаем, что задачи, поставленные перед нами в прошлом году, были выполнены в полном объеме.

За этот период была проделана огромная работа: зарегистрировано наше Партнерство, разработаны и утверждены необходимые внутренние Положения, правила и процедуры, в соответствии с новыми требованиями законодательства в сфере строительства.

Зарегистрировав 123-го члена, мы подали документы на получение статуса саморегулируемой организации. И совместными усилиями 01 декабря 2009 года наше Партнерство получило статус СРО, с реестровым номером СРО-С-084-27112009 (в перечне саморегулируемых организаций за №84). К концу 2009 года в реестре членов Партнерства числилась 261 компания.

Свыше 90 % организаций, принятых в члены Партнерства работают на объектах строительства, заказчиком которых является ОАО «Газпром» и его дочерние структуры.

География деятельности членов нашего Партнерства охватывает 90% территории Российской Федерации: от Калининградской до Иркутской области, из них более 1/3 зарегистрированы в Москве и Московской области,

Количество и содержание выданных допусков свидетельствует о том, что более половины членов Партнерства ведут строительно – монтажные работы в диапазоне от 4 до 14 видов работ, 26% - от 15 до 25 видов работ, 17%

компаний осуществляют свою деятельность по 3-м видам работ. Наряду с этим, 3% членов Партнерства работает в строительстве, охватывая более 25 видов работ.

Строительно – монтажные работы объемом от 100 млн. рублей до 1 млрд. рублей имели более половины членов Партнерства, при средней численности специалистов и работников одного предприятия в 470 человек. Совокупный объем СМР, выполненный всеми членами Партнерства, в 2008 году составил около 500 млрд. рублей.

По итогам 2009 года почти половина членов Партнерства застраховали свою гражданскую ответственность в соответствии с Правилами саморегулирования. Минимальная сумма страхования составила 700 тыс. рублей, максимальная сумма 50 млн. рублей.

Размер Компенсационного фонда к концу 2009 года составил 80,5 млн. рублей. С целью его сохранения и увеличения, средства Компенсационного фонда были размещены на банковский депозитный счет. В течение 2010 года планируется инвестировать средства фонда через управляющие компании.

Основная наша задача на этот и все последующие годы – это предупреждение причинения вреда:

- жизни или здоровью людей;
- окружающей среде и объектам культурного наследия;
- государственному, муниципальному и личному имуществу граждан РФ.

Приоритетными направлениями по выполнению этой задачи являются:

- повышение качества строительства, реконструкции и капитального ремонта объектов строительства;
- содействие в подготовке, переподготовке и повышении квалификации специалистов в сфере строительства, реконструкции, капитального ремонта объектов строительства;
- содействие в обеспечении качественной страховой защиты членов Партнерства;
- вступление в национальное объединение саморегулируемых организаций.

Совместное решение поставленных перед Партнерством задач и реализация предусмотренных законом требований, позволит нам успешно реализовать законотворческую функцию, возложенную на саморегулируемые организации государством.

Сегодня мы можем с уверенностью сказать, что наше Партнерство в системе становления саморегулирования строительной отрасли занимает одну из ключевых позиций. Благодаря совместной работе, мы внесем существенный вклад в развитие газовой и нефтяной отрасли и экономики страны в целом.

Анатолий Сизоненко
Генеральный директор НП «ОСГИНК»

О ПАРТНЕРСТВЕ

В соответствии с Федеральным законом от 01.12.2007 (в ред. от 22.07.2008, 23.07.2008 г.) №315-ФЗ «О саморегулируемых организациях», Федеральным законом от 22.07.2008 № 148-ФЗ «О внесении изменений в Градостроительный кодекс Российской Федерации и отдельные законодательные акты Российской Федерации» в Градостроительный кодекс РФ внесены изменения, касающиеся развития института саморегулирования в сфере градостроительной деятельности. Введена новая глава 6.1 Градостроительного кодекса РФ: «Саморегулирование в области инженерных изысканий, архитектурно – строительного проектирования, строительства, реконструкции, капитального ремонта объектов капитального строительства».

Тем самым получил реализацию институт саморегулирования в градостроительстве.

В целях обеспечения формирования системы саморегулирования строительной деятельности газового и нефтяного комплексов, 17 августа 2009 года, по согласованию с ОАО «Газпром» было создано Некоммерческое партнерство «Объединение строителей газового и нефтяного комплексов», далее - Партнерство (протокол общего собрания учредителей № 1 от 17.08.2009 г.).

Партнерство является саморегулируемой организацией, основанной на членстве лиц, осуществляющих строительство, реконструкцию, капитальный ремонт объектов капитального строительства.

Учредителями выступили:

- ООО «СТРОЙГАЗМОНТАЖ»;
- ООО «Газстройсертификация»;
- ОАО «Спецгазремстрой»;
- ОАО «Сварочно-монтажный трест»;
- ООО «Стройгазконсалтинг»
- ОАО «Стройтрансгаз».

1 декабря 2009 года Партнерство установленным порядком получило статус саморегулируемой организации и внесено в реестр саморегулируемых организаций за № СРО-С-084-27112009.

Миссия Партнерства способствовать развитию газовой и нефтяной отрасли путем создания и продвижения максимально эффективных стандартов и правил саморегулирования, а также выполнение с высокой степенью ответственности возложенных на саморегулируемые организации функций.

Данный годовой отчет охватывает период работ с сентября 2009 года по декабрь 2009 года.

ЦЕЛИ И ФУНКЦИИ

ЦЕЛИ ПАРТНЕРСТВА

Основной целью создания Партнерства является:

- предупреждение причинения вреда жизни или здоровью физических лиц, имуществу физических или юридических лиц, государственному или муниципальному имуществу, окружающей среде, жизни или здоровью животных и растений, объектам культурного наследия (памятникам истории и культуры) народов Российской Федерации вследствие недостатков работ, которые оказывают влияние на безопасность объектов капитального строительства и выполняются членами саморегулируемых организаций;
- повышение качества строительства, реконструкции, капитального ремонта объектов капитального строительства;
- содействие созданию условий для развития саморегулирования в сфере строительства, реконструкции, капитального ремонта объектов капитального строительства газового и нефтяного комплексов;
- содействие в профессиональной подготовке, переподготовке и повышении квалификации специалистов в сфере строительства, реконструкции, капитального ремонта объектов капитального строительства газового и нефтяного комплексов.

ПРЕДМЕТ ДЕЯТЕЛЬНОСТИ ПАРТНЕРСТВА

Предметом деятельности (содержанием деятельности и функциями) Партнерства является:

- Разработка и утверждение следующих документов:
 - требований к выдаче свидетельств о допуске к работам, которые оказывают влияние на безопасность объектов капитального строительства;
 - документов, устанавливающих в соответствии с законодательством Российской Федерации о техническом регулировании правила выполнения работ по строительству, реконструкции, капитальному ремонту, которые оказывают влияние на безопасность объектов капитального строительства, требования к результатам указанных работ, системе контроля за выполнением указанных работ;
 - документов, устанавливающих требования к предпринимательской деятельности членов Партнерства, за исключением требований, установленных законодательством Российской Федерации о техническом регулировании;
 - документа, устанавливающего правила контроля за соблюдением членами Партнерства требований к выдаче свидетельств о допуске, требований стандартов Партнерства и правил саморегулирования;
 - документа, устанавливающего систему мер дисциплинарного воздействия за несоблюдение членами Партнерства требований к выдаче свидетельств о допуске, правил контроля в области саморегулирования, требований технических регламентов, требований стандартов Партнерства и правил саморегулирования.
- Контроль за соблюдением членами Партнерства требований вышеуказанных документов;
- Применение мер дисциплинарного воздействия, предусмотренных законодательством Российской Федерации и документами Партнерства в отношении своих членов;
- Ведение реестра членов Партнерства;
- Обеспечение имущественной ответственности членов Партнерства перед потребителями произведенных ими товаров (работ, услуг) и иными

лицами;

- Создание сайта Партнерства в сети «Интернет» и размещение на нем информации о деятельности Партнерства и его членов;
- Рассмотрение жалоб на действия членов Партнерства в соответствии с требованиями законодательства Российской Федерации и документов Партнерства;
- Анализ деятельности членов Партнерства на основании информации, предоставляемой ими в Партнерство в порядке, установленном Общим собранием его членов;
- Обеспечение информационной открытости деятельности членов Партнерства, публикация информации об их деятельности.

СТРУКТУРА И УПРАВЛЕНИЕ

ОРГАНЫ УПРАВЛЕНИЯ

В соответствии со ст. 15 ФЗ №315-ФЗ «О саморегулируемых организациях» основными органами управления Партнерства являются (Приложение №1):

- Общее собрание членов Партнерства;
- Совет Партнерства (коллегиальный орган управления);
- Генеральный директор Партнерства (исполнительный орган управления).

ОБЩЕЕ СОБРАНИЕ ЧЛЕНОВ ПАРТНЕРСТВА

Общее собрание членов Партнерства является высшим органом управления.

К компетенции Общего собрания членов Партнерства относятся вопросы:

- утверждение устава некоммерческой организации, внесение в него изменений;
- избрание членов постоянно действующего коллегиального органа управления Партнерства, досрочное прекращение полномочий указанного органа или досрочное прекращение полномочий отдельных его членов;
- назначение на должность лица, осуществляющего функции единоличного исполнительного органа Партнерства, досрочное освобождение такого лица от должности;
- утверждение мер дисциплинарного воздействия, порядка и оснований их применения, порядка рассмотрения дел о нарушении членами Партнерства требований стандартов и правил, условий членства Партнерстве;
- определение приоритетных направлений деятельности Партнерства, принципов формирования и использования ее имущества;
- утверждение отчета постоянно действующего коллегиального и исполнительного органов управления Партнерства;
- утверждение сметы Партнерства, внесение в нее изменений, утверждение годовой бухгалтерской отчетности Партнерства;
- принятие решения о добровольном исключении сведений о Партнерстве из государственного реестра саморегулируемых организаций;
- принятие решения о реорганизации или ликвидации некоммерческой организации, назначение ликвидатора или ликвидационной комиссии;
- рассмотрение жалобы лица, исключенного из членов Партнерства, на необоснованность принятого постоянно действующим коллегиальным органом управления Партнерства на основании рекомендации его органа по рассмотрению дел о применении в отношении членов Партнерства мер дисциплинарного воздействия решения об исключении этого лица из членов Партнерства и принятие решения по такой жалобе;
- принятие иных решений в соответствии с федеральными законами и уставом некоммерческой организации.

СОВЕТ ПАРТНЕРСТВА

Совет Партнерства (ранее Наблюдательный Совет (НС)) является постоянно действующим коллегиальным органом управления и формируется из числа физических лиц – членов Партнерства и (или) представителей юридических лиц членов Партнерства, а также независимых членов.

В соответствии с решением общего собрания учредителей Партнерства

(Протокол №1 от 17.08.2009 г.) и общего собрания членов Партнерства (Протокол №2 от 02.10.2009 г.) был утвержден состав Совета Партнерства:

- Будзуляк Богдан Владимирович – Председатель Совета НП «СОПКОР»;
- Голко Ярослав Ярославович – член Правления ОАО «Газпром», начальник Департамента инвестиций строительства ОАО «Газпром»;
- Горюхин Руслан Евгеньевич – Генеральный директор ООО «СТРОЙГАЗМОНТАЖ»;
- Манасир Зияд – Президент ООО «Стройгазконсалтинг»;
- Михайличенко Алексей Матвеевич – Генеральный директор ООО «СТАРСТРОЙ»;
- Рязанов Александр Николаевич – Председатель Правления ОАО «Стройтрансгаз»;
- Сурков Юрий Михайлович – Генеральный директор ООО «Газстройсертификация»;
- Язев Валерий Афанасьевич – Депутат Государственной думы, заместитель Председателя Государственной думы РФ;
- Сизоненко Анатолий Степанович – Директор НП «ОСГИНК».

Решением Общего собрания учредителей Партнерства (Протокол №1 от 17.08.2009 г.) и Общего собрания членов Партнерства (Протокол №2 от 02.10.2009 г.) Президентом Партнерства избран Будзуляк Богдан Владимирович.

К компетенции Совета Партнерства относятся вопросы:

- утверждение стандартов и правил Партнерства, внесение в них изменений;
- создание специализированных органов Партнерства, утверждение положений о них и правил осуществления ими деятельности;
- назначение аудиторской организации для проверки ведения бухгалтерского учета и финансовой (бухгалтерской) отчетности Партнерства, принятие решений о проведении проверок деятельности исполнительного органа Партнерства;
- представление общему собранию членов Партнерства кандидата либо кандидатов для назначения на должность исполнительного органа Партнерства;
- утверждение перечня лиц, кандидатуры которых могут предлагаться в качестве третейских судей для их выбора участниками споров, рассматриваемых по их заявлениям в третейском суде, образованном Партнерством;
- принятие решения о вступлении в члены Партнерства или об исключении из членов Партнерства по основаниям, предусмотренным уставом Партнерства;
- иные предусмотренные уставом некоммерческой организации вопросы.

СПЕЦИАЛИЗИРОВАННЫЕ ОРГАНЫ ПАРТНЕРСТВА

К специализированным органам Партнерства относятся:

- орган, осуществляющий контроль за соблюдением членами Партнерства требований стандартов и правил – *контрольная комиссия*;
- орган по рассмотрению дел о применении в отношении членов Партнерства мер дисциплинарного воздействия – *дисциплинарная комиссия*.

В соответствии с решением общего собрания членов Партнерства (протокол №2 от 02.10.2009 г.) в состав Контрольной комиссии вошли:

- Евсеев Анатолий Васильевич – заместитель генерального директора ООО «Стройгазмонтаж»;
- Невелев Яков Петрович – генеральный директор

ОАО «Трестнефтегазвзрывпромстрой»;

- Шулятьев Александр Юрьевич – главный инженер ООО «Ява – Строй»;
- Скокова Татьяна Петровна – исполнительный директор ООО «Газстройсертификация»;
- Беляев Сергей Юрьевич – исполнительный директор ООО «Сварочно – монтажный трест»;
- Зуев Евгений Анатольевич – заместитель начальника планово – производственного управления ООО «Стройгазконсалтинг»;
- Соркин Вячеслав Исаакович – заместитель начальника Департамента инвестиций и строительства ОАО «Газпром», начальник Управления строительства ОАО «Газпром».

В соответствии с решением общего собрания членов Партнерства (протокол №2 от 02.10.2009 г.) в состав Дисциплинарной комиссии вошли:

- Сивков Геннадий Викторович – начальник управления по проведению строительных тендеров ООО «Стройгазмонтаж»;
- Канцлер Юрий Эдуардович – Президент ЗАО «ТрестЯмалстройгаздобыча»;
- Беляева Валентина Яковлевна – генеральный директор ООО «Сварочно – монтажный трест»;
- Глазунов Сергей Петрович – генеральный директор ООО «Ява – Строй»;
- Грузинова Марина Александровна – исполнительный директор ООО «Газстройсертификация»;
- Макаров Владимир Емельянович – начальник производственно – диспетчерского управления ООО «Стройгазконсалтинг»;
- Бородин Александр Игоревич – заместитель Председателя Правления ОАО «Стройтрансгаз».

СТРУКТУРА АДМИНИСТРАТИВНО – УПРАВЛЕНЧЕСКОГО ПЕРСОНАЛА ПАРТНЕРСТВА

Структура административно – управленческого персонала Партнерства является линейно – функциональной и соответствует задачам, возложенным на Партнерство (Приложение №2).

Выбранная структура четко определяет систему взаимных связей подразделений, ясно выражает ответственность каждого элемента, и позволяет оперативно реагировать исполнительным подразделениям на прямые указания руководства.

Руководящий состав Партнерства:

- Генеральный Директор;
- Главный бухгалтер;
- Первый заместитель Генерального Директора;
- Заместитель Генерального Директора по техническому надзору;
- Заместитель Генерального Директора по сертификации и научной деятельности;
- Советник Генерального Директора по связям с общественностью и органами государственной власти;
- Помощник Генерального Директора по юридическим вопросам;
- Помощник Генерального Директора по экономической и информационной безопасности;

Структурные подразделения:

- Управление технического надзора (Отдел технического надзора газовых комплексов, Отдел технического надзора нефтяных и других

комплексов);

- Финансово – экономическое и правовое Управление (Финансово – экономический отдел, Юридический сектор, Сектор страхования);
- Экспертно – аналитический отдел;
- Отдел сертификации и научной деятельности;
- Бухгалтерия;
- Отдел кадров;
- Административно – хозяйственный отдел.

РЕЗУЛЬТАТЫ ДЕЯТЕЛЬНОСТИ В 2009 ГОДУ

ОБЩИЕ ДАННЫЕ

С момента учреждения Партнерства (август 2009 года) проведен огромный объем работ по выполнению всех требований законодательства в сфере саморегулирования. Разработаны внутренние положения, требования и правила:

- Положение об условиях и порядке членства в Партнерстве;
- Перечень видов работ по строительству, реконструкции, капитальному ремонту объектов капитального строительства, которые оказывают влияние на безопасность объектов капитального строительства и решение вопросов по выдаче свидетельства о допуске к работам, которые относятся к сфере деятельности Партнерства;
- Положение о взносах Партнерства;
- Положение о компенсационном фонде Партнерства;
- Правила контроля в области саморегулирования Партнерства;
- Требования Партнерства к выдаче свидетельств о допуске к работам, которые оказывают влияние на безопасность объектов капитального строительства;
- Положение о мерах дисциплинарного воздействия в отношении членов Партнерства;
- Положение о порядке ведения реестра членов Партнерства;
- Требования к страхованию членами Партнерства гражданской ответственности;
- Положение о Совете Партнерства;
- Положение о Контрольной комиссии Партнерства;
- Положение о Дисциплинарной комиссии Партнерства.

Проведена работа по привлечению к вступлению в Партнерство потенциальных строительных компаний, разъяснены все необходимые процедуры и требования нового законодательства. Проведены необходимые организационные процедуры, в том числе Общее собрание членов Партнерства, на котором утверждены разработанные внутренние положения, требования и правила Партнерства.

С целью получения Партнерством статуса саморегулируемой организации, в период с сентября по ноябрь 2009 года осуществлялась работа по приему и экспертизе документов организаций для принятия их в члены Партнерства.

11 ноября 2009 года в Федеральную службу по экологическому, технологическому и атомному надзору направлены сведения по 123 компаниям, уже ставшими членами Партнерства.

Решением Ростехнадзора НК-45/235-сро «О внесении сведений в государственный реестр саморегулируемых организаций» от 01 декабря 2009 года Партнерство внесено в реестр саморегулируемых организаций за № СРО-С-084-27112009 (в перечне саморегулируемых организаций за №84).

После получения статуса саморегулируемой организации работа по проверке и экспертизе документов по вступлению в Партнерство и получению допуска к работам продолжалась. Так, за период с 11 ноября 2009 года по 30 декабря 2009 года проведена экспертиза документов еще 138 организаций. Представленные ими документы были одобрены органами управления Партнерства и в установленном порядке переданы в Ростехнадзор.

Таким образом, к концу 2009 года в реестре членов Партнерства числилась 261 строительная компания (Диаграмма №1).

Диаграмма №1
Принятые компании в члены Партнерства в 2009 году



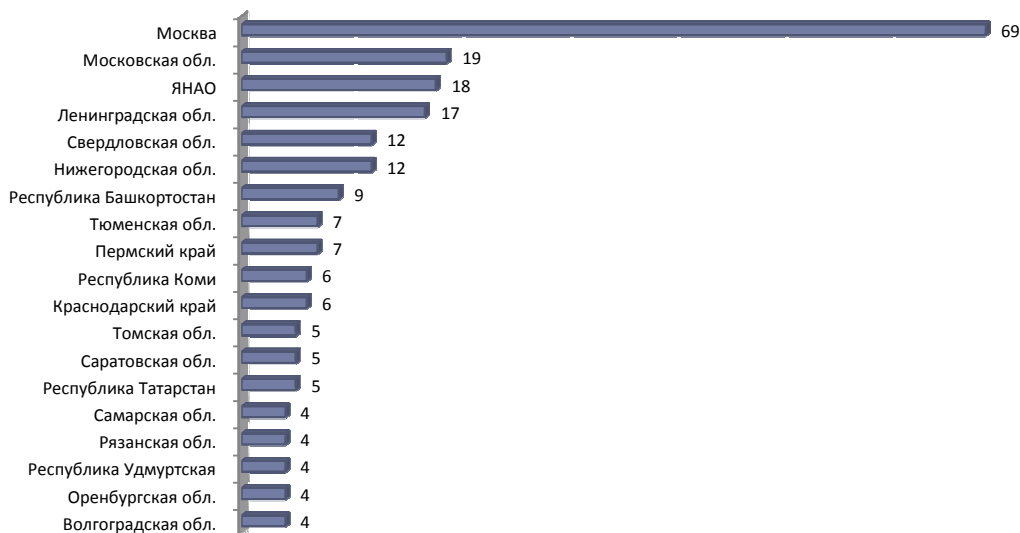
За этот период были подготовлены материалы к проведению 2-х заседаний Контрольной комиссии, в том числе - 261 акт оценки готовности организаций к получению свидетельства о допуске к работам, которые оказывают влияние на безопасность объектов капитального строительства. Представленные документы, в основном, соответствовали критериям оценки экспертизы документов. Частично отказано по заявленным видам работ - 26 организациям ввиду недостаточной численности квалифицированных инженерно-технических работников и специалистов. Партнерством своевременно подготовлены и выданы членам Партнерства Свидетельства о членстве и Свидетельства о допуске к работам.

География деятельности членов Партнерства охватывает 90% территории Российской Федерации от Калининградской до Иркутской области (более 47 регионов РФ):

- по одному члену Партнерства - в Архангельской, Астраханской, Белгородской, Вологодской, Иркутской, Калужской, Кировской, Пензенской, Смоленской, Тульской областях, Республиках Беларусь и Дагестан, ХМАО;
- по два члена Партнерства - в Воронежской, Курской, Орловской, Ростовской, Челябинской областях, Ставропольском крае и Чувашской республике;
- по три члена Партнерства - в Калининградской, Новосибирской, Омской, Тверской областях и Республике Алтай.

На Диаграмме №2 представлены регионы, где зарегистрировано более 4 компаний, являющихся членами Партнерства:

Диаграмма №2
Региональный состав членов Партнерства, кол-во



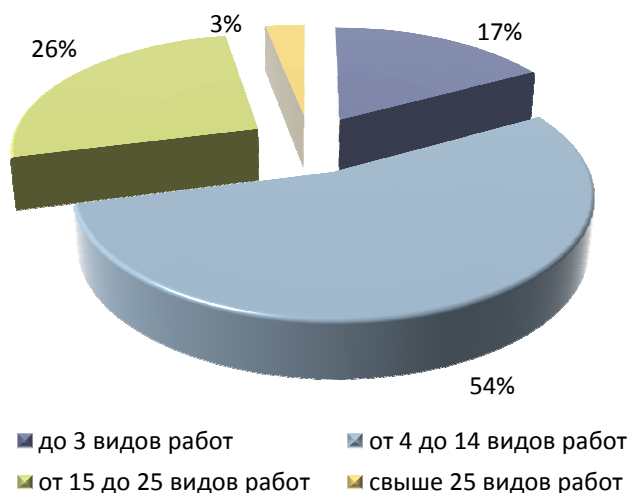
Укрупненный анализ показывает, что 34% членов Партнерства зарегистрированы в Москве и Московской области, в Тюменской области (в т.ч. ЯНАО и ХМАО) зарегистрировано 12% членов Партнерства:

Диаграмма №3
Региональный состав членов Партнерства, укрупненно, %



Компаниям были выданы в установленном порядке допуски к работам, при этом более 54% из указанного количества компаний получили допуски на виды работ в диапазоне от 4 до 14 видов, 26% компаний – от 15 до 25 видов работ, 17% компаний – до 3 видов работ и 3% компаний свыше 25 видов работ. Указанное соотношение приведено на Диаграмме №4:

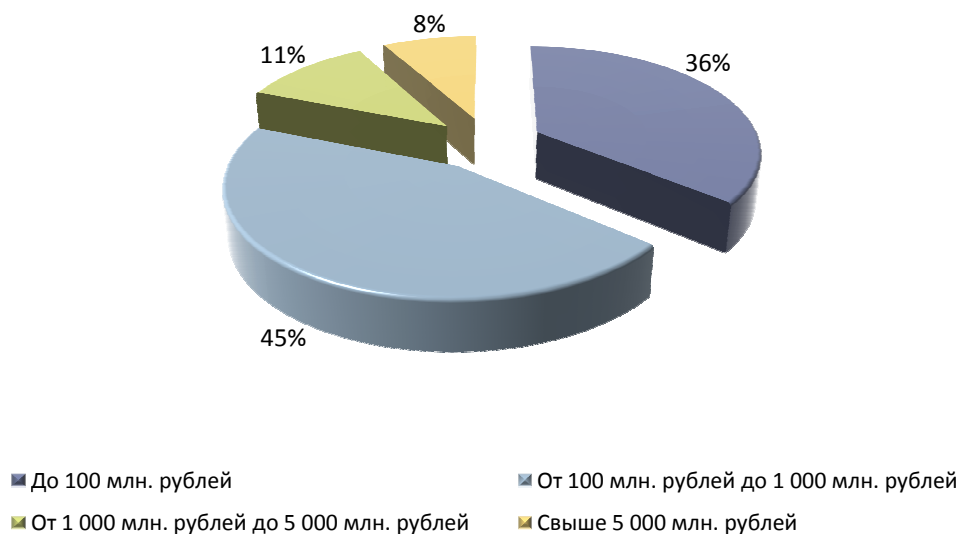
Диаграмма №4
Соотношение выданных членам Партнерства допусков по количеству видов работ



Из 261 организаций - членов Партнерства в 2008 году более 45% выполнили строительно – монтажных работ в объеме от 100 млн. рублей до 1 000 млн. рублей, 36% компаний – в объеме не более 100 млн. рублей, 11% компаний в объеме от 1 000 млн. рублей до 5 000 млн. рублей и 8% компаний имели объем СМР за 2008 год свыше 5 000 млн. рублей. Указанное соотношение приведено на Диаграмме №5:

Диаграмма №5

Соотношение объемов выполненных работ членами Партнерства



Свыше 90 % организаций, принятых в члены Партнерства работают на объектах строительства, заказчиком которых является ОАО «Газпром» и его дочерние структуры.

Представленные строительные организации на момент вступления в Партнерство имели действующие лицензии на осуществление строительной деятельности, положительные отзывы потребителей и рекомендации предприятий системы ОАО «Газпром».

На объектах строительства работают свыше 123 400 человек. Общая выручка по строительно-монтажным работам этих предприятий за 2008 год составила около 498 900 млн. рублей. Таким образом, средняя выручка по СМР в 2008 году составила 2 160 млн. рублей, средняя численность сотрудников одного предприятия - 470 человек.

В 2010 г. Партнерством планируется проведение плановых проверок по контролю за выполнением и соблюдением членами Партнерства требований к выдаче свидетельств о допуске к работам, которые оказывают влияние на безопасность объектов капитального строительства, правил саморегулирования и стандартов Партнерства. В этой связи Партнерством разработан и одобрен контрольной комиссией проект «Регламента по осуществлению контроля в области саморегулирования», который предложен Общему собранию членов Партнерства для утверждения. Осуществлена работа по заключению договора с ООО «Газпром Газнадзор» по проведению совместных плановых проверок.

С целью повышения качества услуг и работ, конкурентоспособности, результативности и эффективности деятельности организаций в 2010 году, Партнерством разработан проект Требований к сертификации систем управления (менеджмента) качеством, услуг и работ, которые оказывают влияние на безопасность объектов капитального строительства. Требования разработаны в соответствии с Градостроительным Кодексом Российской Федерации и предназначены для членов Партнерства, осуществляющих деятельность по строительству, реконструкции, капитальному ремонту объектов нефтяного и газового комплекса.

Принимая во внимание проект Приказа Министерства регионального развития №624 от 30 декабря 2009 года и с учетом постановления Правительства РФ №48 от 3 февраля 2010 г. разработан проект Требований к выдаче свидетельств о допуске к работам, которые оказывают влияние на безопасность объектов капитального строительства. Проект указанного документа одобрен Контрольной

комиссией.

Свидетельства о допуске к работам по осуществлению строительного контроля застройщиком или заказчиком и работам по организации строительства, реконструкции и капитального ремонта застройщиком или заказчиком будут выдаваться по утверждению вышеуказанного документа Общим собранием членов Партнерства и получению Решения от Ростехнадзора, в установленном законом порядке.

ОБРАЗОВАТЕЛЬНАЯ ДЕЯТЕЛЬНОСТЬ

Партнерством проведены мероприятия по содействию в профессиональной подготовке, переподготовке и повышении квалификации руководящих работников и специалистов Партнерства в сфере строительства, реконструкции, капитального ремонта объектов капитального строительства. В процессе подписания Соглашения о сотрудничестве с учебными заведениями:

- Учебно-исследовательским центром повышения квалификации и переподготовки руководящих работников и специалистов нефтегазовых отраслей промышленности и педагогических работников Российского государственного университета нефти и газа им. И.М.Губкина;
- Институтом повышения квалификации и профессиональной переподготовки руководящих кадров ОАО «Газпром»;
- Академией народного хозяйства при Правительстве РФ.

СТРАХОВАЯ ДЕЯТЕЛЬНОСТЬ

В соответствии с требованиями нового законодательства Партнерством разработаны и утверждены Требования к страхованию членами Партнерства гражданской ответственности.

В 2009 году в состав Партнерства вошла 261 организация. По состоянию на 01 января 2010 года застраховано 118 организаций из числа членов Партнерства. Минимальный размер страховой суммы составил 700 тыс. рублей, максимальный размер страховой суммы - 50 млн. рублей.

С целью минимизации рисков и обеспечения наиболее полной страховой защиты членов Партнерства, в индивидуальном порядке тщательно подбирается оптимальный вариант программы страхования для каждого члена Партнерства.

В соответствии с требованиями федерального закона №116-ФЗ от 21 июля 1997 года «О промышленной безопасности опасных производственных объектов» и положениями приказа Министерства регионального развития №624 от 30 декабря 2009 года «Об утверждении перечня видов работ по инженерным изысканиям, по подготовке проектной документации, по строительству, реконструкции, капитальному ремонту объектов капитального строительства, которые оказывают влияние на безопасность объектов капитального строительства» Партнерством будет проводиться работа по обязательному страхованию гражданской ответственности за причинение вреда при эксплуатации опасного производственного объекта.

Страхование ответственности всех участников Партнерства позволяет сохранить компенсационный фонд в неприкосновенности, если сумма причиненного ущерба покрывается страховой суммой. А для предприятий, планирующих вступить в Партнерство, договор страхования дает возможность сократить размер первоначального взноса в компенсационный фонд.

Преимущества страхования гражданской ответственности за причинение вреда вследствие недостатков работ, которые оказывают влияние на безопасность объектов капитального строительства:

- Использование страхования является более эффективным и

экономически выгодным для участников Партнерства, т.к. члены Партнерства могут внести меньшую сумму в компенсационный фонд;

- Страхование увеличивает размер компенсации пострадавшим в случае нанесения ущерба имуществу и здоровью третьих лиц;
- Страхование позволяет использовать компенсационный фонд только в исключительных случаях - когда ущерб катастрофичен, а значит, снизить затраты членов СРО на его пополнение;
- Страхование экономит средства добросовестных членов СРО;
- Вовлекает в контроль над строительным процессом еще одну сторону, заинтересованную в безубыточности работы строителей - страховую компанию.

ЭКОНОМИЧЕСКАЯ И ИНФОРМАЦИОННАЯ БЕЗОПАСНОСТЬ

В целях создания системы информационной безопасности и защиты информации, в соответствии с требованиями Федерального законодательства, разработаны и введены в действие внутренние нормативные документы, регламентирующие защиту конфиденциальной информации Партнерства.

Проработан вопрос создания системы технической защиты информационных ресурсов и разграничению доступа к информации ограниченного доступа, находящейся в автоматизированных системах управления и связи.

НАЦИОНАЛЬНОЕ ОБЪЕДИНЕНИЕ СРО

Закон предусмотрел механизм, направленный на реализацию соблюдения общественных интересов саморегулируемых организаций, обеспечения их представительства и защиты их интересов в органах государственной власти, органах местного самоуправления, взаимодействия СРО и указанных органов, потребителей выполненных работ, которые оказывают влияние на безопасность объектов капитального строительства. В указанных целях создаются национальные объединения саморегулируемых организаций.

В ноябре 2009 года решением Всероссийского Съезда саморегулируемых организаций в строительстве была создана Общероссийская негосударственная некоммерческая организация Национальное объединение СРО. Основной целью данной организации является координирование деятельности СРО.

Основными функциями Национального объединения являются:

- соблюдение общественных интересов саморегулируемых организаций, основанных на членстве лиц, осуществляющих строительство, реконструкцию, капитальный ремонт объектов капитального строительства;
- обеспечение представительства и защиты интересов саморегулируемых организаций, основанных на членстве лиц, осуществляющих строительство, реконструкцию, капитальный ремонт объектов капитального строительства, в органах государственной власти, органах местного самоуправления;
- обеспечение взаимодействия указанных саморегулируемых организаций и органов государственной власти, органов местного самоуправления, потребителей выполненных работ, которые оказывают влияние на безопасность объектов капитального строительства;
- содействие созданию условий для развития саморегулирования в сфере строительства, реконструкции, капитального ремонта объектов капитального строительства.

Партнерством прорабатывается вопрос о вступлении в Национальное объединение саморегулируемых организаций, подготовлен необходимый пакет документов. Решение о вступлении Партнерства будет приниматься Общим собранием членов Партнерства.

ИСПОЛНЕНИЕ СМЕТЫ ЗА 2009 ГОД

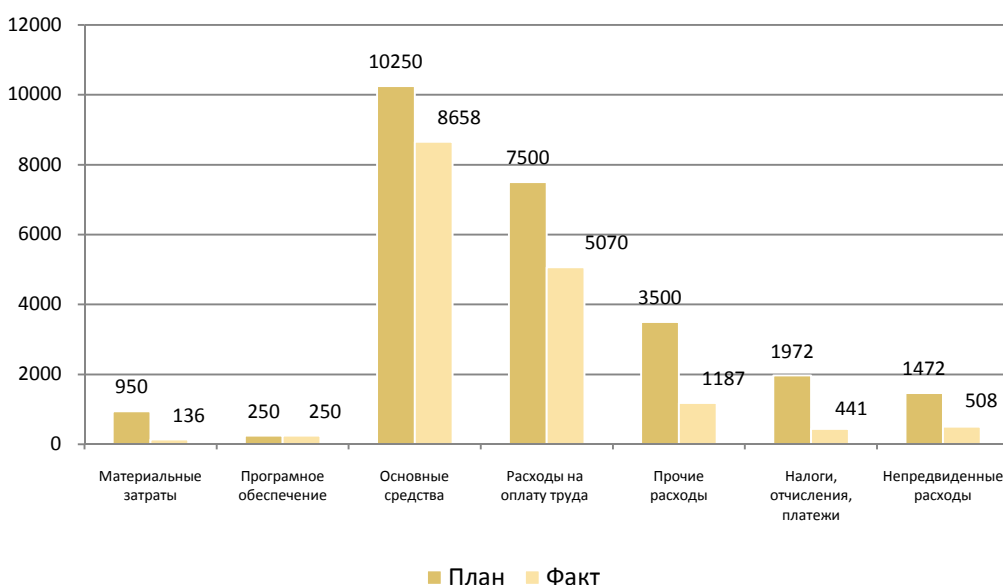
В соответствии с утвержденной Президентом Партнерства сметой доходов и расходов на 2009 год, расходы Партнерства осуществлялись в рамках утвержденных сумм и за счет утвержденных источников (Приложение №3).

РАСХОДНАЯ ЧАСТЬ

Так, по итогам 2009 года (4 месяца) смета исполнена на **63%**, т.е. фактически понесенные расходы составили 16 250 тыс. рублей против утвержденных 25 894 тыс. рубля.

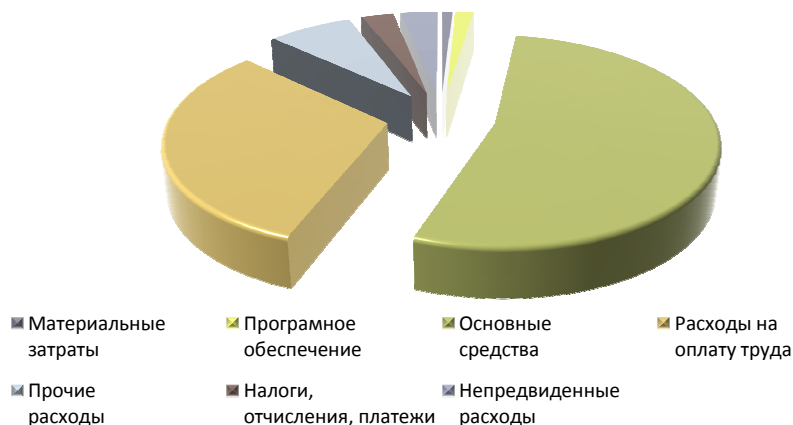
Исполнение сметы в разрезе основных расходных статей представлено на Диаграмме №6:

Диаграмма №6
Исполнение сметы доходов и расходов в разрезе статей, тыс. рублей



Таким образом, основной затратной частью по итогам 2009 года стала статья «Основные средства», включающая в себя затраты по приобретению вычислительной и множительной техники, мебели, автотранспорта и прочих затрат связанных с обустройством нового офиса и оснащением рабочих мест.

Диаграмма №7
Структура фактически понесенных в 2009 году затрат



Расходы на оплату труда осуществлялись в соответствии с утвержденным штатным расписанием Партнерства и фактическим его заполнением. Так, по итогам 2009 года фактическая штатная численность составила 19 человек, что составляет 47% от утвержденного расписания (40 человек).

Таблица №1
Заполнение штатного расписания Партнерства, чел.

| | Итого | сентябрь 2009 | октябрь 2009 | ноябрь 2009 | декабрь 2009 |
|----------------------|-------|------------------|-----------------|----------------|-----------------|
| Количество персонала | 19 | 6 | 6 | 13 | 19 |

Существенными составляющими статьи «Прочие расходы» являются:

- аренда офиса;
- услуги связи и интернета;
- консультационные, информационные, аудиторские, банковские и прочие услуги.

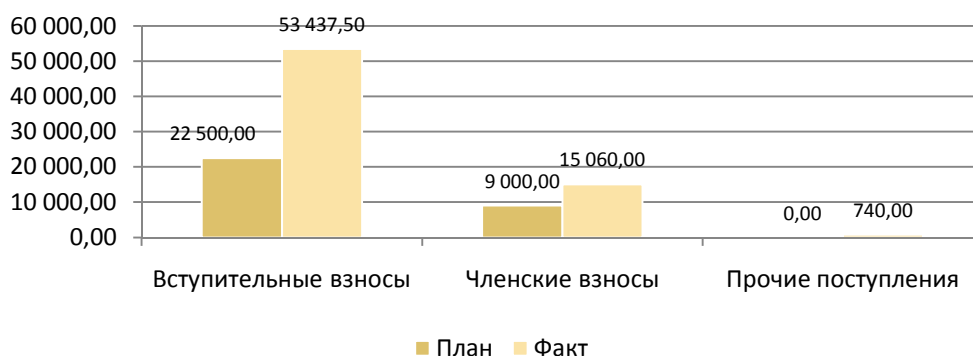
ДОХОДНАЯ ЧАСТЬ

В течение 2009 года доходная часть Партнерства формировалась за счет вступительных и членских взносов членов Партнерства и пожертвований Учредителей.

В соответствии с утвержденной сметой доходов и расходов, доходная часть утверждена в размере 31 500 тыс. рублей, фактические поступления от вступительных, членских взносов и прочих источников составили 69 237 тыс. рублей

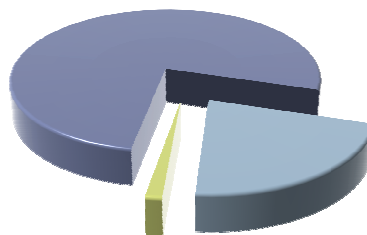
Плановое и фактическое соотношение источников дохода приведено на Диаграмме №8:

Диаграмма №8
Плановое и фактическое соотношение источников дохода, тыс. рублей



Таким образом, 77% доходной части составили вступительные взносы, 22% членские взносы и 1% прочие поступления, в том числе и пожертвования Учредителей (Диаграмма №9):

Диаграмма №9
Соотношение источников дохода в 2009 года



■ Вступительные взносы ■ Членские взносы ■ Прочие поступления

Членские и вступительные взносы оплачивались как компаниями, официально принятыми в члены Партнерства (Протокол Совета учредителей №1 от 17.08.09 г., Наблюдательный совет протоколы №№1-4 от 25.09.09, 27.10.09, 15.12.09 и 30.12.09 соответственно), так и компаниями, только подавшими заявления на вступление в члены Партнерства.

По итогам деятельности Партнерства в 2009 году свободный остаток денежных средств составил 52 987 тыс. рублей.

БУХГАЛТЕРСКАЯ ОТЧЕТНОСТЬ, АУДИТОРСКОЕ ЗАКЛЮЧЕНИЕ

В соответствии с ПБУ 4/99 «Бухгалтерская отчетность организации», а также учетной политикой Партнерства, в состав отчетности Партнерства за 2009 год входят:

- Форма № 1 «Бухгалтерский баланс»;
- Форма № 2 «Отчет о прибылях и убытках»;
- Форма № 5 «Приложение к бухгалтерскому балансу»;
- Форма № 6 «Отчет о целевом использовании полученных средств».

Валюта баланса на конец отчетного года составила 144 417 тыс. рублей.

БУХГАЛТЕРСКИЙ БАЛАНС

Структура актива баланса приведена в Таблице №2:

Таблица №2
Структура актива баланса, тыс. рублей

| АКТИВ | На начало отчетного года | На конец отчетного года |
|---------------------------|--------------------------|-------------------------|
| Основные средства | - | 7 912 |
| Материалы | - | 112 |
| Расходы будущих периодов | - | 273 |
| Дебиторская задолженность | - | 4 697 |

РЕЗУЛЬТАТЫ ДЕЯТЕЛЬНОСТИ В 2009 ГОДУ

| | | |
|--------------------------------------|---|----------------|
| Краткосрочные финансовые вложения | - | 30 000 |
| Денежные средства | - | 101 423 |
| ИТОГО | | 144 417 |

В строке «Основные средства» отражена первоначальная стоимость ОС – 7 912 тыс. рублей. Партнерство по объектам основных средств амортизацию не начисляет. По ним на забалансовом счете 010 «Износ основных средств» производится обобщение информации о суммах износа, начисляемого ежемесячно линейным способом, исходя из установленных сроков их полезного использования.

Размер строки «Дебиторская задолженность» составляет 4 697 тыс. рублей (платежи по которой ожидаются в течение 12 месяцев после отчетной даты) и включает следующие позиции:

- задолженность поставщиков и подрядчиков – 4 477 тыс. рублей;
- задолженность прочих дебиторов – 220 тыс. рублей.

В строке «Краткосрочные финансовые вложения» отражены денежные средства, размещенные на депозитном счете Партнерства – 30 000 тыс. рублей.

Совокупный размер денежных средств (строка «Денежные средства») составляет 101 423 тыс. рублей, и включает в себя:

- средства на расчетных счетах – 101 399 тыс. рублей;
- средства в кассе – 24 тыс. рублей.

Структура пассива баланса приведена в Таблице №3:

Таблица №3
Структура пассива баланса, тыс. рублей

| ПАССИВ | На начало отчетного года | На конец отчетного года |
|---|-----------------------------|----------------------------|
| Добавочный капитал | - | 7 912 |
| Целевое финансирование и поступления | - | 133 537 |
| Кредиторская задолженность | - | 2 968 |
| ИТОГО | | 144 417 |

В строке «Добавочный капитал» отражены суммы целевых средств, направленных на приобретение основных средств – 7 912 тыс. рублей.

В строке «Целевое финансирование и поступления» отражены суммы неиспользованных средств целевого финансирования, полученных в отчетном году – 133 397 тыс. рублей, а также сумма прибыли, полученной в результате осуществления предпринимательской деятельности в сумме – 140 тыс. рублей.

В строке «Кредиторская задолженность» отражены суммы:

- задолженность поставщиков и подрядчиков – 57 тыс. рублей;
- задолженность перед персоналом – 530 тыс. рублей;
- задолженность перед бюджетом – 712 тыс. рублей;
- задолженности прочих кредиторов – 1 669 тыс. рублей.

Доходы от размещения денежных средств на депозитном счете составляют 175 тыс. рублей.

Текущий налог на прибыль с указанных доходов составил – 35 тыс. рублей.

Чистая прибыль отчетного периода, полученная от предпринимательской деятельности составила 140 тыс. рублей.

ОТЧЕТ О ЦЕЛЕВОМ ИСПОЛЬЗОВАНИИ СРЕДСТВ

Партнерство, являясь некоммерческой организацией, ежегодно отчитывается о целевом использовании средств полученных за истекший период (форма №6 по ОКУД).

В форме № 6 (Таблица №4) отражено поступление и использование целевых денежных средств, а также их остаток на конец года – 133 537 тыс. рублей.

Таблица №4

Источники целевого финансирования, тыс. рублей

| | Получено | Использовано | Остаток |
|---|----------------|---------------|----------------|
| Вступительный взнос | 41 888 | 8 289 | 33 599 |
| Доход от предпринимательской деятельности | 140 | | 140 |
| Компенсационный фонд | 80 550 | | 80 550 |
| Пожертвования | 600 | | 600 |
| Членские взносы за 2009 год | 15 060 | 7 962 | 7 098 |
| Членские взносы за 2010 год | 11 550 | | 11 550 |
| ИТОГО | 149 788 | 16 251 | 133 537 |

АУДИТОРСКОЕ ЗАКЛЮЧЕНИЕ

На основании договора № 3А/2010 от 15.01.2010 с ООО «Татен» был проведен аудит бухгалтерской отчетности Партнерства.

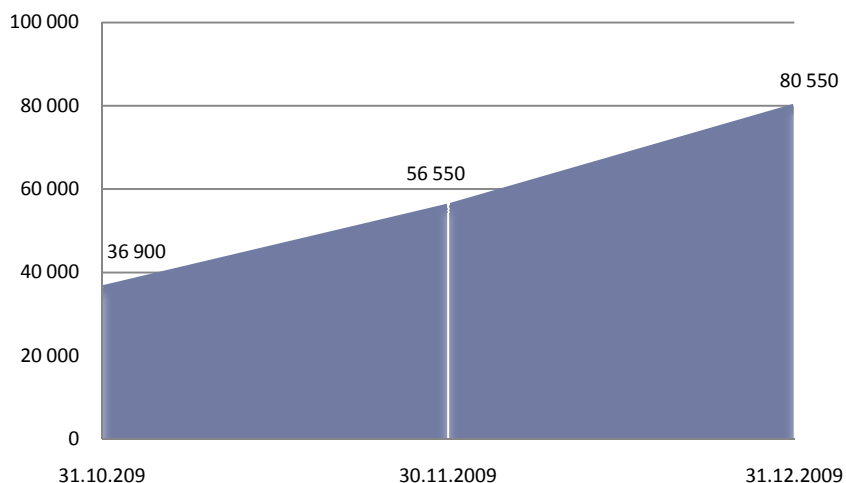
В результате проверки получено аудиторское заключение о том, что финансовая (бухгалтерская) отчетность Партнерства отражает достоверно во всех ее существенных отношениях финансовое положение на 31 декабря 2009 года и результаты ее финансово-хозяйственной деятельности за период с 10 сентября по 31 декабря 2009 года включительно в соответствии с требованиями законодательства Российской Федерации в части подготовки финансовой (бухгалтерской) отчетности и приказов Министерства Финансов РФ от 06 июля 1999 года № 34н «Об утверждении Положения по бухгалтерскому учету «Бухгалтерская отчетность организации» ПБУ 4/99» и от 22 июля 2003 года № 67 «О формах бухгалтерской отчетности организаций», а также других соответствующих нормативных актов.

КОМПЕНСАЦИОННЫЙ ФОНД

В целях обеспечения имущественной ответственности членов Партнерства перед потребителями произведенных ими товаров (работ, услуг) и иными лицами, и в соответствии со ст. 55.16 закона №148-ФЗ и ст. 13 закона ФЗ-315 сформирован компенсационный фонд. Его размер ежедневно увеличивается, по мере вступления новых компаний в члены Партнерства.

По итогам 2009 года размер компенсационного фонда составил 80 550 тыс. рублей (Диаграмма №10).

*Диаграмма №10
Динамика формирования компенсационного фонда, тыс. рублей*



Законом предусмотрена необходимость сохранения и прироста средств компенсационного фонда. В этой связи, а также в соответствии с Положением о компенсационном фонде Партнерства, утвержденным Общим собранием членов (Протокол №2 от 02.10.09 г.) в январе 2010 года часть средств компенсационного фонда в размере 70 000 тыс. рублей была размещена на банковском депозитном счете в ЗАО «Газэнергопромбанк».

Дальнейшее инвестирование средств компенсационного фонда с целью сохранения и прироста, в соответствии с п. 5 ст. 13 ФЗ-318 «О саморегулируемых организациях», будет осуществляться путем передачи управляющей компании в доверительное управление. Кроме того, законом предусмотрен контроль за соблюдением управляющими компаниями правил размещения и управления средствами компенсационного фонда, возложенный на специализированные депозитарии.

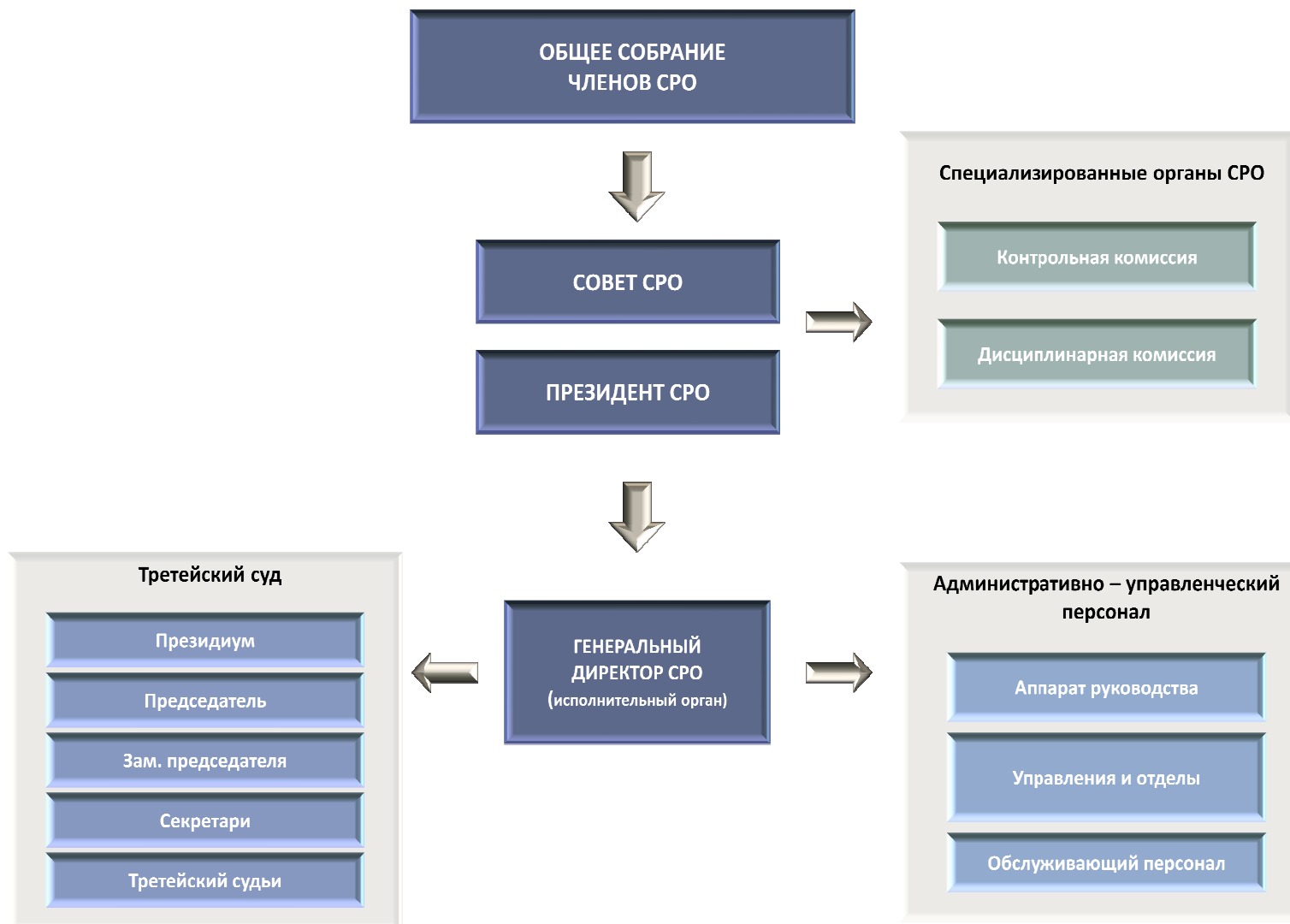
В этой связи, прорабатывается вопрос о проведении конкурса по выбору управляющей компании и специализированного депозитария на право управления средствами компенсационного фонда и контролем за их управлением.

Доход, полученный от размещения и инвестирования средств компенсационного фонда, направляется на пополнение компенсационного фонда и покрытие расходов, связанных с обеспечением надлежащих условий инвестирования указанных средств (п. 7 ст. 13 ФЗ-315 «О саморегулируемых организациях»).

Приложения

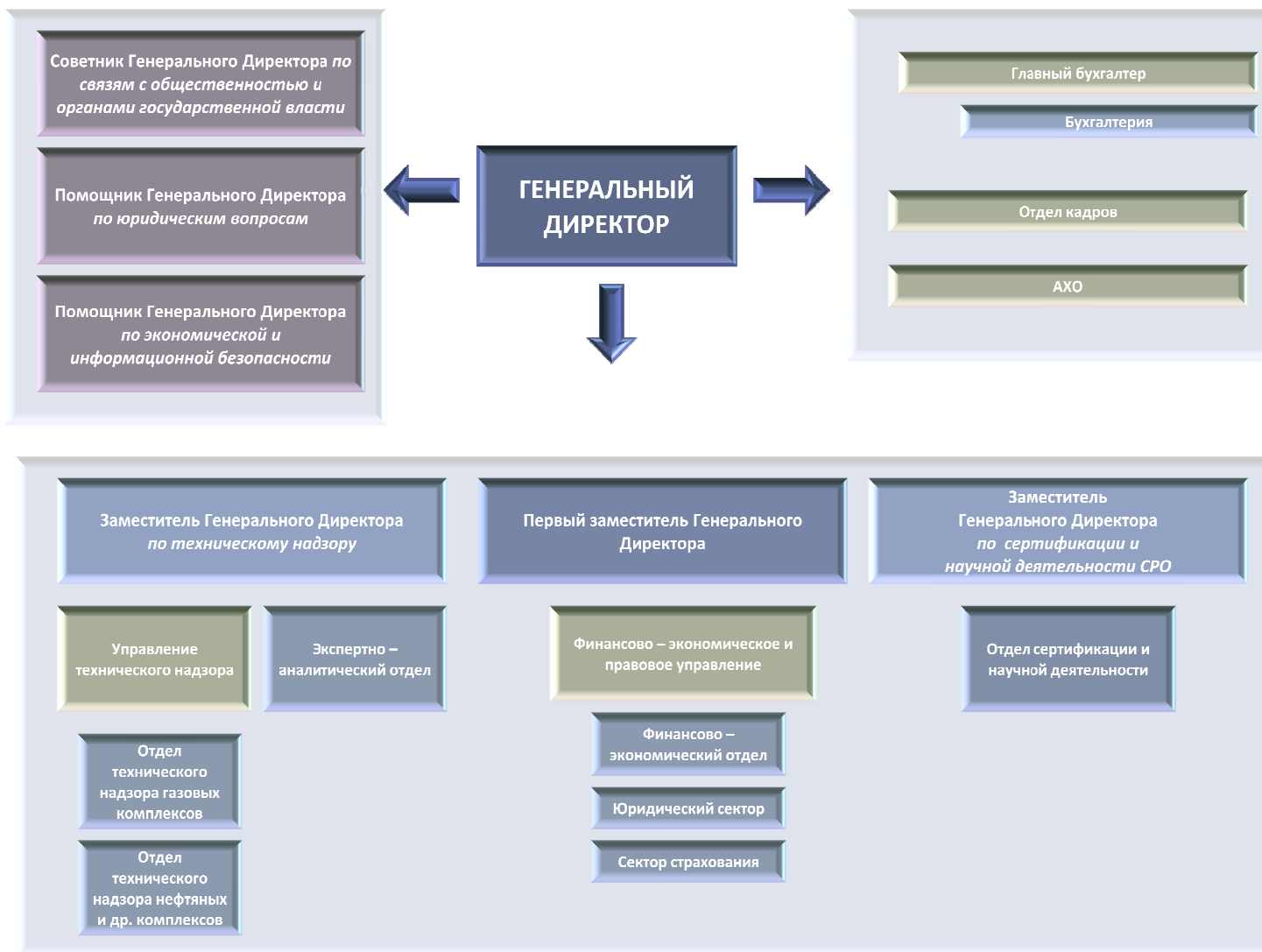
Приложение №1

Структура органов управления Партнерства



Приложение №2

Структура административно – управленческого персонала



Приложение №3

Смета доходов и расходов за 2009 год (план-факт), тыс. рублей

| № п/п | Наименование статей | План (4 мес.) | Факт (4 мес.) |
|-----------|--|---------------|---------------|
| I | ДОХОДЫ, всего | 31 500 | 69 237 |
| 1.1 | Вступительные взносы | 22 500 | 53 437 |
| 1.2 | Членские взносы | 9 000 | 15 060 |
| 1.3 | Прочие поступления | 0 | 740 |
| II | РАСХОДЫ, всего | 25 894 | 16 250 |
| 2.1 | Материальные затраты | 950 | 136 |
| 2.2 | Программное обеспечение | 250 | 250 |
| 2.3 | Основные средства | 10 250 | 8 658 |
| 2.4 | Расходы на оплату труда | 7 500 | 5 070 |
| 2.5 | Прочие расходы | 3 500 | 1 187 |
| 2.6 | Налоги, отчисления, платежи | 1 972 | 441 |
| 2.7 | Непредвиденные расходы | 1 472 | 508 |
| | Остаток денежных средств на конец периода | 5 606 | 52 987 |